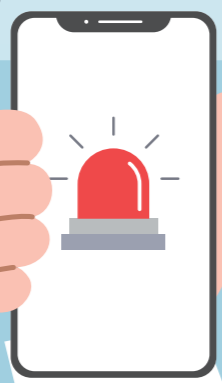
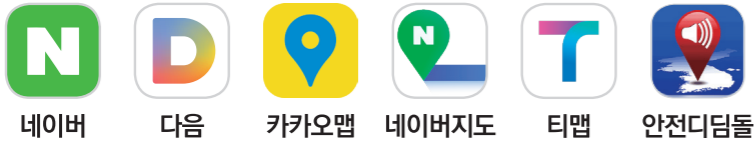


민방위 훈련 전국 동시 실시!

오후 2시 훈련 공습경보 발령 - 주민대피 및 소방차 길터주기



① '민방위 대피소' 검색(위치 기능 활성화)



② 가까운 '대피소' 클릭

③ 길찾기로 위치확인

8월 22일(목) 오후 2시 부터 20분간



오후 2시부터 15분간 주민은 가까운 대피소로 대피하여 라디오 방송을 청취하시고,



통제되는 일부구간(5분)에서 운전중인 차량은 경찰의 지시에 따라 도로 오른쪽에 정차 후 라디오 방송을 청취해주세요.



오후 2시 15분 경계경보 발령 시 경계태세를 유지하며 통행이 가능합니다.

오후 2시 20분 경보해제 후 일상활동 복귀

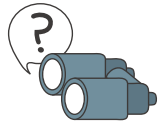
“기억하세요”

민방공 경보의 의미



민방공 경보 의미를 기억하고,
귀 기울여 주세요.

적의 공격이 예상될 때



음성방송으로
경계경보 알림

공격이 임박하거나 공격 받고 있을 때



1분간 물결치듯 사이렌
소리로 공습경보 혹은
핵경보 발령

화생방 공격이 예상되거나 공격 받고 있을 때



음성방송으로
화생방 경보 알림

민방위 대피소 위치 지도앱에서 확인하세요!

어떤 정보를 제공하나요?



대피소 주소



위치



수용인원



규모

어디서 확인할 수 있나요?



카카오맵



네이버지도



티맵



안전디딤돌

어떻게 확인하나요?



‘민방위 대피소’
검색



가까운 대피소
주소 클릭



길찾기로
위치 확인

민방위 훈련 전국 동시 실시!

오후 2시 훈련 공습경보 발령
주민대피 및 소방차 길터주기



8월 22일(목) 오후 2시 부터 20분간



오후 2시부터 15분간 주민은 가까운
대피소로 대피하여 **라디오 방송을**
청취하시고,



통제되는 일부구간(5분)에서 운전중인
차량은 경찰의 지시에 따라 **도로 오른쪽에**
정차 후 **라디오 방송을** 청취해주세요.



오후 2시 15분 경계경보 발령 시
경계태세를 유지하며 통행이 가능합니다.

오후 2시 20분 경보해제 후 일상활동 복귀



일상 생활 중에
**꼼꼼히
준비하세요**



공습 경보가 울릴 때
**안전하게
대피하세요**



공습이 멎고 조용해졌을 때
**정부안내방송에
귀 기울이세요**

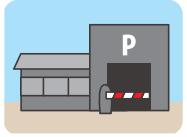
비상시 대피장소



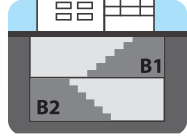
가장 가깝고 안전한 정부 지정 대피소 알아 두기



지하철역



지하 주차장



큰 건물 지하실

화학무기 공격시
대피 장소



비오염지역 및 외부
공기를 차단할 수 있는
높은 실내장소

비상시 대비 물품

생존배낭 꾸리기

대피장소 사전에 파악하고, 비상 생존배낭 준비하기



생수, 간편식, 손전등, 상비약, 라디오(건전지), 화장지(물티슈), 우의, 담요, 방독면, 마스크, 고무장갑, 장화, 비닐봉투 등

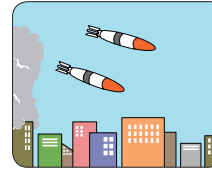
미사일, 항공기 등 공습상황시 대피방법

· 신속히 지하시설로 대피



아파트, 고층건물

엘리베이터 대신
비상계단 이용



운전 중

가까운 공터, 도로 오른쪽에
정차 후 대피, 라디오 방송청취

핵무기 대피방법

대피방법 · 대피소 및 지하철역 등 지하시설로 즉각 대피
또는 콘크리트 건물 안(유리창이 없는 곳)

핵 폭탄이 터지면

· 배가 바닥에 닿지 않게 반대방향으로 엎드려 입을 벌리고,
눈, 귀를 막기

핵 폭발 후 · 방사능과 낙진 피하기

화학무기 대피방법

대피방법 · 방독면, 마스크 등으로 호흡기를 보호한 후 외부
공기를 차단할 수 있는 높은 실내장소로 즉각 대피

주의사항

- 오염된 공기에 노출되지 않도록 주의
- 문틈 밀폐, 에어컨과 환풍기 사용 중단
- 오염에 노출된 피부는 흐르는 물에 15분 이상 씻기

공습이 멎었을 때

정부의 안내에 따라 행동해요



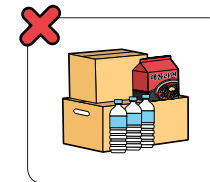
라디오, 방송 듣기 / 소문과 유언비어에 동요하지 않기

가족, 이웃과 함께해요



어린이, 노약자가 불안하지 않게 현재 상황 설명

힘을 모아 함께 극복해요



생필품 사재기



헌혈



부상자 구호